

学校法人くるみ学園の概要

1 建学の精神

学校法人くるみ学園は、故小沢はなよが夫加一郎と共に、生涯をとおして実践した「人への思いやりを育む」ことを教育理念として設立された学校法人である。

現代のように価値観が多様になり、個々が自己中心的になりがちな社会において、“人への思いやりを育む”とは、集団生活の中から、「自主性と生きる力」、「他者の存在意識と自己の抑制」、そして「心の安定をもたらす文化的環境と知的活動を育む」ために、園児を中心として、園児をとりまく様々な環境の整備育成を目指す教育である。

2 設立の経過

旧掛川市は昭和 29 年 3 月に市制を施行するにあたり、近隣地区の合併条件に、各町村立小学校に併設されていた幼稚園をそのまま存続させるというものがあったため、市立幼稚園は一挙に 12 園となった。しかし、中心部は市立掛川幼稚園を擁するのみで、下俣地区及び駅西南郷地区は幼児教育施設の空白地域として、かねてより地元民からも幼稚園設立の強い要望があった。

学園設立者小沢はなよは、当時（昭和 24 年から同 35 年 3 月の定年に至るまで 10 年間）掛川市立掛川幼稚園園長として幼児教育の現場にあったが、前述の地域要望を具現化すべく、幅広い地元民の支持を受け、またこうした基盤に立って、長年小学校教員を勤めた夫・加一郎共々くるみ学園設立を申請、昭和 37 年 1 月 10 日、寄附行為が認可された。

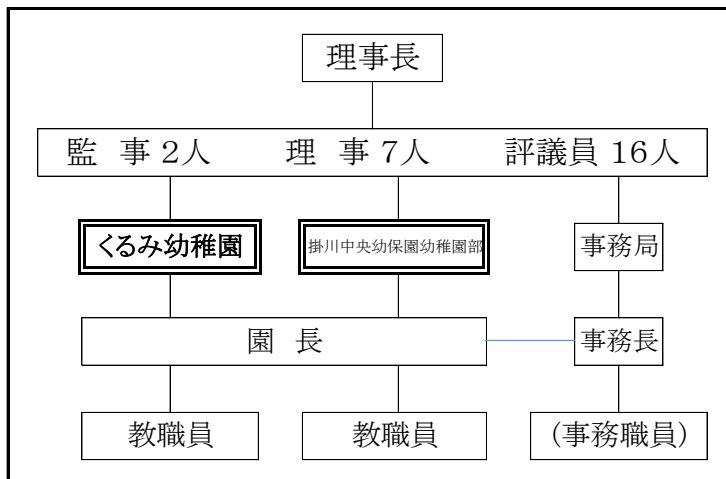
3 事業概要一覧

年度	月日	事業の概要	園地面積の変遷	クラス数・定員の変遷
昭和 35	8 月 22 日	第 1 回設立発起人会開催。以後 12 回。	※園地面積は、登記簿によるため実測面積とは異なる。	/
" 36	10 月 18 日	園舎建築起工式。		
	1 月 10 日	学校法人くるみ学園寄附行為静岡県知事認可。くるみ幼稚園設置認可。 くるみ学園理事長・くるみ幼稚園園長 小沢はなよ。		
	2 月 5 日	同、登記		
" 37	4 月 2 日	くるみ幼稚園開園式・園舎落成式。	園地:1019.70 m ² 園舎: 323.40 m ²	3,4 歳:1 クラス 40 名
	4 月 8 日	第 1 回入園式。		5 歳:1 クラス 40 名
" 38	4 月 1 日	定員増。		3,4 歳:2 クラス 80 名
" 40	2 月 17 日	園地拡張。 園舎増築。	園地:1341.49 m ² 園舎: 430.68 m ²	5 歳:2 クラス 80 名
				合計 160 名
" 41	12 月 3 日	創立 5 周年記念式典。		
" 42	4 月 1 日	定員増。	園地:1506.00 m ²	3 歳:2 クラス 80 名
	12 月 9 日	園地拡張。		4 歳:2 クラス 80 名
" 44	10 月 31 日	園舎増築。	園舎: 534.63 m ² 園地:1866.00 m ²	5 歳:2 クラス 80 名
	1 月 14 日	園地拡張。		合計 240 名
" 45	4 月	バス送迎開始。		
" 46	4 月 10 日	園舎新築。定員増。	園舎: 671.54 m ² 園地:2125.64 m ²	3 歳:2 クラス 80 名
" 47	12 月 4 日	創立 10 周年記念式典。記念誌発行。		4 歳:3 クラス 120 名
	3 月 8 日	園地拡張。		5 歳:3 クラス 120 名
" 48	12 月 1 日	東 2 階建園舎新築、落成式と記念コンサート		合計 320 名
" 50	4 月	園地拡張。職員室新築。	園地:2334.64 m ²	

昭和 51	7月1日	プール設置		
〃 52	5月1日 2月	小沢加一郎理事長就任。 園地拡張。	園地:2517.64㎡	
〃 53	4月1日	定員増。		3歳:3クラス 90名
〃 54	8月31日 10月	総合遊具第1期完成 園地拡張。	園地:2808.64㎡	4歳:3クラス 120名 5歳:3クラス 120名
〃 56	5月1日 1月 1月30日 2月10日	新2階建園舎建築起工。 園地拡張。 同園舎(鉄筋コンクリート造2階建、鉄骨平屋建ホール)及び園庭竣工 創立20周年記念・新園舎落成式(祝賀の集い、記念講演)	園地:3139.64㎡ 園舎:888.07㎡ 延床:1324.40㎡	合計 330名
〃 60	10月5日	第1回“子ども作品展” 書籍等出版活動・オリジナル曲多数レコーディング		
〃 61	4月1日	小沢はなよ理事長、小澤辰幸園長就任。 くるみ学園顧問小澤加一郎		
〃 62	2月1日	25周年記念、園児画集『描くこどもたち』自費出版。		
〃 63	10月15日	小沢加一郎没。		
平成 03		創立30周年記念行事 カナダ=ランブーン人形劇場、 幼児が描く「ひと」展 小沢はなよ著『思いつくままに』発刊		
〃 05	4月1日	園地拡張。	園地:3318.37㎡	
〃 08	6月21日	小澤辰幸理事長就任。小沢はなよ名誉理事長に。		
〃 10	2月16日	少子化対策特例交付金事業として、ホール 屋上・運動場等の改修と園児の図書拡充。		
〃 12	3月1日	掛川市下水道供用開始。		
〃 13	6月21日 8月4日 12月10日	東園舎建築起工。 小沢はなよ没。 東園舎(鉄筋コンクリート造2階建)及び子育て 支援室竣工。35人学級への移行準備整う。	園舎:1260.77㎡ 延床:1839.76㎡	
〃 14	4月16日 6月12日 2月27日	『なかよしくらぶ』(預かり保育)開始。 『こぐまのへや』(未就園児のための親子教室)開始。 『にこにこランチ』(給食)開始。		
〃 15	4月1日	35人学級制に伴う定員の減(全10クラスに)		3歳:4クラス 105名
〃 17	10月7日	私立学校法改正による寄附行為の変更、静 岡県知事による認可。		4歳:3クラス 105名 5歳:3クラス 105名
〃 18	8月28日 1月10日	掛川市が進める8園(6幼保園)構想において、(仮称) 中央幼保園の設立と運営を、理事会にて掛川市教育委 員会から正式に依頼される。同時に社会福祉法人格の 取得準備開始。 45周年記念事業、園庭総合遊具・インター ロッキング・ガゼボの設置。		合計 315名
〃 19	4月 3月6日	掛川中央幼保園設立準備委員会設立。 (福)くるみ学園福祉会静岡県知事認可。 初代理事長小澤辰幸		

平成 20	5月10日 5月19日 6月13日 3月10日 3月20日 3月26日	小澤辰幸没。 小澤直明理事長・くるみ幼稚園園長就任 掛川中央幼保園 園舎建築起工式 " (鉄骨造2階建) 竣工 " 落成式 記念コンサート 掛川中央幼保園幼稚園部設置認可 同園長小澤直明		
" 21	4月1日 11月	掛川中央幼保園開園 第1回 掛川中央幼保園幼稚園部 入園式 (株)竹下一級建築士事務所・(株)川島組との3者連名で、掛川中央幼保園が2009グッドデザイン賞を受賞	(掛川中央幼保園) 園地:8106.04㎡ 中の180/320 園舎:2180.35㎡ 延床:2999.06㎡ 中の4215/10000	(掛川中央幼保園) 3歳:3クラス 60名 4歳:2クラス 60名 5歳:2クラス 60名 合計 180名
" 22		(学)くるみ学園くるみ幼稚園 50周年記念事業委員会設立・開催		
" 23		(学)くるみ学園・くるみ幼稚園 50周年記念事業誌編集刊行準備		
" 24	4月1日 11月15日	掛川中央幼保園幼稚園部園長 石田里美 創立50周年記念誌発行 くるみ幼稚園 満三歳児保育開始		
" 27	3月30日	H28年4月1日から、新制度へ移行する手続き(認定こども園幼稚園型) 静岡県知事より認定 掛川中央幼保園幼稚園部もH28から新制度(施設型給付を受ける幼稚園)へ移行		(くるみ幼稚園)幼稚園型としての利用定員 1号:300名 2号:13名 3号:2名 合計 315名

4 組織図 (平成28年3月31日現在)



平成27年度 理事会開催状況

1	05.26	H26 事業報告, 新制度, H28 納付金等, 各園, 他
2	11.12	新制度, 園児募集, 子会議, 各園, 他
3	03.08	H27 補正予算, H28 事業計画, 人事, 予算, 規程, 各園, 新制度他

平成27年度 評議員会開催状況

1	05.26	H26 事業報告, 新制度, H28 納付金等, 各園, 他
2	11.12	新制度, 園児募集, 子会議, 各園, 他
3	03.08	H27 補正予算, H28 事業計画, 人事, 予算, 規程, 各園, 新制度他

5 役員・教職員の概要 (平成28年3月31日現在)

理事会・評議員会

理事長	小澤 直明							
理事	仁科 雅夫	小嶋 勝利	神谷 彰宏	中山 金一	風間 直記	龍尾 司郎	石田 里美	
監事	伊藤 義晴 齋田 次宏							
評議員	小澤 直明	石田 里美	松本久美子	小澤 洋子	藤城 澄江	小嶋 隆	田宮美恵子	西尾 昌己
	秋山 誠造	加藤 正智	仁科 雅夫	小嶋 勝利	神谷 彰宏	落合 登		

くるみ幼稚園 (H27年度中)

園長 小澤 直明 事務長 (小澤 直明)…以下、()内は重複者
 教務主任 松本 久美子 嘱託職員 小澤 洋子

3歳児		4歳児		5歳児	
学年主任	橋本 麻規子	学年主任	齋藤 沙也香	学年主任	渥美 康子
りんご	廣川 亜美	りす	鈴木 梢	あやめ	田辺 見知香
もも	(橋本麻規子)	うさぎ	松浦 亜里沙	ひまわり	鈴木 麻由
チーム	米山 麻美	はと	(齋藤沙也香)	ゆり	(渥美 康子)
チーム	増田 利香	チーム	阪本 万里子	チーム	中村 紗織
チーム	都築 田真代	チーム	高橋 友美	チーム	松浦 朋子
満三歳児(ことり)	新海 さつき	チーム	柏木 友紀子	チーム	
事務主任兼教諭	山下 美樹				
非常勤講師	(高橋) (増田) (新海) (都築)		竹原 祐喜	渋谷 秀夫	
補助活動担当非常勤講師	(阪本万里子) (松浦 朋子)			用務員	久保田 正己
育児休業者	小西 美里				
園医	早野 紳哉(小児科) 足立 昌彦(耳鼻咽喉科)		松浦 秀之(歯科医)	松本 巖(薬剤師)	

掛川中央幼保園幼稚園部 (H27年度中)

※()は兼務もしくは社福籍

園長 石田 里美 副園長・事務長 (小澤 直明)
 教務主任 林野 由美子(全体主任兼)

幼稚園部					
3歳児		4歳児		5歳児	
学年主任	上村 文子	学年主任	(有田 智美)	学年主任	匂坂 智子
さくらんぼ	笠井 彩未	ぱんだ	(有田 智美)	たんぼぼ	(藤浦 愛菜)
めろん	荒木 志保	こあら	増田 夢子	さくら	(匂坂 智子)
みかん	(上村 文子)				
チーム		チーム	松浦 実咲	チーム	
非常勤講師	鈴木 立子 今田 悦子 内藤 幸子				
育児休業者	-				
保育園部					
(乳児)	山本 愛奈 田原 慶子				
園医	疋田 良典(小児科・眼科) 小澤 信司(歯科医)		松本 巖(薬剤師)	用務員	(久保田 正己)

園児数一覧 (H28.3.31)

園名	満三歳児	年少(定員)	年中(定員)	年長(定員)	合計(定員)
くるみ幼稚園	14	62 (105)	73 (105)	77 (105)	226 (315) 71.7%
掛川中央幼保園幼稚園部		59 (60)	54 (60)	44 (60)	157 (180) 87.2%
(学法)計	14	121 (165)	127 (165)	121 (165)	369 (495) 74.5%
(参考) // 保育園部	(0-2) 47	30 (30)	29 (30)	28 (30)	132 (140) 94.2%
総計	61	151	156	149	517 (635) 81.4%

平成27年度 学校法人くるみ学園 財務状況一覧表

(単位 円)

【資金収支計算書】

科 目	決 算 額
収入の部	
学生生徒等納付金収入	96,531,000
寄附金収入	786,836
補助金収入	155,468,044
資産運用収入	4,433,568
事業収入	16,174,732
雑収入	6,369,712
借入金等収入	0
前受金収入	3,180,000
その他の収入	14,553,604
資金収入調整勘定	△ 16,610,471
前年度繰越支払資金	31,397,170
収入の部合計	312,284,195
支出の部	
人件費支出	147,506,850
経費支出	72,148,383
借入金等利息支出	7,010,874
借入金等返済支出	29,823,570
施設関係支出	0
設備関係支出	487,200
資産運用支出	21,500,000
その他の支出	15,431,501
資金支出調整勘定	△ 16,096,188
次年度繰越支払資金	34,472,005
支出の部合計	312,284,195

【財産目録】

科 目	金 額
基本財産 計	835,891,197
運用財産 計	281,116,516
資産の部合計	1,117,007,713
固定負債 計	378,417,870
流動負債 計	52,582,056
負債の部合計	430,999,926
差引純資産	686,007,787

【消費収支計算書】

科 目	決 算 額
収入の部	
学生生徒等納付金	96,531,000
寄附金	786,836
補助金	155,468,044
資産運用収入	4,433,568
事業収入	16,174,732
雑収入	6,369,712
帰属収入合計	279,763,892
基本金組入額合計	△ 30,310,770
消費収入の部合計	249,453,122
支出の部	
人件費	148,006,850
経費	98,339,073
借入金等利息	7,010,874
消費支出の部合計	253,356,797
当年度消費支出超過額	3,903,675
前年度繰越消費支出超過額	101,025,169
翌年度繰越消費支出超過額	104,928,844

【貸借対照表】

科 目	本年度末
資産の部	
固定資産	1,070,405,237
流動資産	46,602,476
資産の部合計	1,117,007,713
負債の部	
固定負債	378,417,870
流動負債	52,582,056
負債の部合計	430,999,926
基本金の部	
第1号基本金	787,936,631
第4号基本金	3,000,000
基本金の部合計	790,936,631
消費収支差額の部	
翌年度繰越消費支出超過額	104,928,844
消費収支差額の部合計	△ 104,928,844
負債の部・基本金の部及び消費収支差額合計	1,117,007,713

コメント

当法人は、平成20年度に掛川中央幼稚園を建設、同園は21年度に開園しました。従いまして【消費収支計算書】の「消費支出超過額」や、【財産目録】中の「固定負債」などは、同園の土地取得や建物建設等が大きく影響しております。また、「翌年度繰越消費支出超過額」が1億円余り計上されておりますが、これは建築・構築物工事や不動産取得事業によって残る数字であり、実際の負債を示すものではありません。