

# 学校法人くるみ学園の概要

## 1 建学の精神

学校法人くるみ学園は、故小沢はなよが夫加一郎と共に、生涯をとおして実践した「人への思いやりを育む」ことを教育理念として設立された学校法人である。

現代のような価値観が多様な社会において、「人への思いやりを育む」とは、集団生活の中から、自主性と生きる力、他者の存在意識と自己の抑制、そして心の安定をもたらす文化的環境と知的活動を育むために、園児を中心として、園児をとりまく様々な環境の整備育成を目指す教育である。

## 2 設立の経過

掛川市は昭和 29 年 3 月に市制を施行するにあたり、近隣地区の合併条件に、各町村立小学校に併設されていた幼稚園をそのまま存続させるというものがあったため、市立幼稚園は一挙に 12 園となった。しかし、中心部は市立掛川幼稚園を擁するのみで、下俣地区及び駅西南郷地区は幼児教育施設の空白地域として、かねてより地元民からも幼稚園設立の強い要望があった。

学園設立者小沢はなよは、当時（昭和 24 年から同 35 年 3 月の定年に至るまで 10 年間）市立掛川幼稚園園長として幼児教育の現場にあったが、前述の地域要望を具現化すべく、幅広い地元民の支持を受け、またこうした基盤に立って、長年小学校教員を勤めた夫・加一郎共々くるみ学園設立を申請、昭和 37 年 1 月 10 日、寄附行為が認可された。

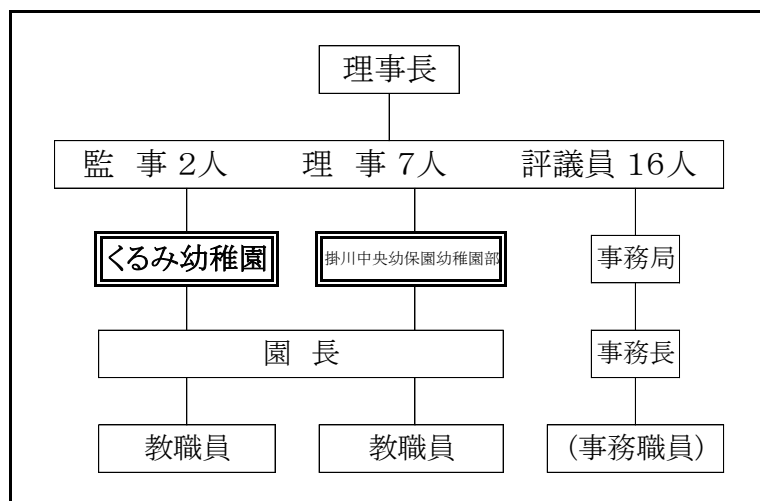
## 3 事業概要一覧

年度	月日	事業の概要	園地面積の変遷	クラス数・定員の変遷
昭和 35	8 月 22 日	第 1 回設立発起人会開催。以後 12 回。	※園地面積は、 登記簿による ため実測面積 とは異なる。	/
// 36	10 月 18 日	園舎建築起工式。		
	1 月 10 日	学校法人くるみ学園寄附行為静岡県知事認可。くるみ幼稚園設置認可。 くるみ学園理事長・くるみ幼稚園園長 小沢はなよ。		
	2 月 5 日	同、登記		
// 37	4 月 2 日	くるみ幼稚園開園式・園舎落成式。	園地:1019.70 m <sup>2</sup>	3,4 歳:1 クラス 40 名
	4 月 8 日	第 1 回入園式。	園舎: 323.40 m <sup>2</sup>	5 歳:1 クラス 40 名
// 38	4 月 1 日	定員増。		3,4 歳:2 クラス 80 名
// 40	2 月 17 日	園地拡張。	園地:1341.49 m <sup>2</sup>	5 歳:2 クラス 80 名
		園舎増築。		
// 41	12 月 3 日	創立 5 周年記念式典。		
// 42	4 月 1 日	定員増。	園地:1506.00 m <sup>2</sup>	3 歳:2 クラス 80 名
	12 月 9 日	園地拡張。		4 歳:2 クラス 80 名
// 44	10 月 31 日	園舎増築。	園舎: 534.63 m <sup>2</sup>	5 歳:2 クラス 80 名
	1 月 14 日	園地拡張。		
// 45	4 月	バス送迎開始。		
// 46	4 月 10 日	園舎新築。定員増。	園舎: 671.54 m <sup>2</sup>	3 歳:2 クラス 80 名
// 47	12 月 4 日	創立 10 周年記念式典。記念誌発行。	園地:2125.64 m <sup>2</sup>	4 歳:3 クラス 120 名
	3 月 8 日	園地拡張。		5 歳:3 クラス 120 名

昭和 48	12月 1日	東 2 階建園舎新築、落成式と記念コンサート		合 計 320 名
// 50	4月	園地拡張。職員室新築。	園地:2334.64 m <sup>2</sup>	
// 51	7月 1日	プール設置		
// 52	5月 1日 2月	小沢加一郎理事長就任。 園地拡張。	園地:2517.64 m <sup>2</sup>	
// 53	4月 1日	定員増。		3 歳 : 3 クラス 90 名
// 54	8月 31日 10月	総合遊具第 1 期完成 園地拡張。	園地:2808.64 m <sup>2</sup>	4 歳 : 3 クラス 120 名 5 歳 : 3 クラス 120 名
// 56	5月 1日 1月 1月 30日 2月 10日	新 2 階建園舎建築起工。 園地拡張。 同園舎(鉄筋コンクリート造 2 階建、鉄骨 平屋建ホール)及び園庭竣工 創立 20 周年記念・新園舎落成式(祝賀の集い、記念講演)	園地:3139.64 m <sup>2</sup> 園舎: 888.07 m <sup>2</sup> 延床:1324.40 m <sup>2</sup>	合 計 330 名
// 60	10月 5日	第 1 回 “子ども作品展” 書籍等出版活動・オリジナル曲多数レコーディング		
// 61	4月 1日	小沢はなよ理事長、小澤辰幸園長就任。 くるみ学園顧問小澤加一郎		
// 62	2月 1日	25 周年記念、園児画集『描くこどもたち』自費出版。		
// 63	10月 15日	小沢加一郎没。		
平成 03		創立 30 周年記念行事 カナダ=ランプーン人形劇場、 幼児が描く「ひと」展 小沢はなよ著『思いつくままに』発刊		
// 05	4月 1日	園地拡張。	園地:3318.37 m <sup>2</sup>	
// 08	6月 21日	小澤辰幸理事長就任。小沢はなよ名誉理事長に。		
// 10	2月 16日	少子化対策特例交付金事業として、ホール 屋上・運動場等の改修と園児の図書拡充。		
// 12	3月 1日	掛川市下水道供用開始。		
// 13	6月 21日 8月 4日 12月 10日	東園舎建築起工。 小沢はなよ没。 東園舎(鉄筋コンクリート造 2 階建)及び子育て 支援室竣工。35 人学級への移行準備整う。	園舎:1260.77 m <sup>2</sup> 延床:1839.76 m <sup>2</sup>	
// 14	4月 16日 6月 12日 2月 27日	『なかよしくらぶ』(預かり保育)開始。 『こぐまのへや』(未就園児のための親子教室)開始。 『にこにこランチ』(給食)開始。		
// 15	4月 1日	35 人学級制に伴う定員の減(全 10 クラスに)		3 歳 : 4 クラス 105 名
// 17	10月 7日	私立学校法改正による寄附行為の変更、静 岡県知事による認可。		4 歳 : 3 クラス 105 名 5 歳 : 3 クラス 105 名
// 18	8月 28日	掛川市が進める 8 園(6 幼保園)構想において、(仮称) 中央幼保園の設立と運営を、理事会にて掛川市教育委 員会から正式に依頼される。同時に社会福祉法人格の 取得準備開始。		合 計 315 名
	1月 10日	45 周年記念事業、園庭総合遊具・インター ロッキング・ガゼボの設置。		

平成 19	4 月 3 月 6 日	掛川中央幼保園設立準備委員会設立。 (福)くるみ学園福祉会静岡県知事認可。 初代理事長小澤辰幸		
〃 20	5 月 10 日 5 月 19 日 6 月 13 日 3 月 10 日 3 月 20 日 3 月 26 日	小澤辰幸没。 小澤直明理事長・くるみ幼稚園園長就任 掛川中央幼保園園舎建築起工式 掛川中央幼保園(鉄骨造 2 階建)竣工 〃 落成式 記念コンサート 掛川中央幼保園幼稚園部設置認可 同園長小澤直明	(掛川中央幼保園) 園地:8106.04 m <sup>2</sup> 中の 180/320	(掛川中央幼保園) 3 歳:3 クラス 60 名 4 歳:2 クラス 60 名 5 歳:2 クラス 60 名 合 計 180 名
〃 21	4 月 1 日  11 月	掛川中央幼保園開園 第 1 回 掛川中央幼保園幼稚園部 入園式 (株)竹下一級建築士事務所・(株)川島組との 3 者連名 で、掛川中央幼保園が 2009 グッドデザイン賞を受賞	園舎:2180.35 m <sup>2</sup> 延床:2999.06 m <sup>2</sup> 中の 4215/10000	
〃 22		(学)くるみ学園くるみ幼稚園 50 周年記念事業委員会設立・開催		

#### 4 組織図 (平成 23 年 3 月 31 日現在)



#### 平成 22 年度 理事会開催状況

1	05. 19	H21 事業報告, 各園, H23 納付金等, 登記, その他
2	09. 08	H22 第 1 次補正予算, 園児募集, 人事, 各園, その他
3	12. 16	実態調査, 50 周年記念事業, その他
4	03. 08	H22 補正予算, H23 事業計画, 人事, 予算, 規程, 各園他

#### 平成 22 年度 評議員会開催状況

1	05. 19	H21 事業報告, 各園, H23 納付金等, 登記, その他
2	09. 08	H22 第 1 次補正予算, 園児募集, 人事, 各園, その他
3	12. 16	実態調査, 50 周年記念事業, その他
4	03. 08	H22 補正予算, H23 事業計画, 人事, 予算, 規程, 各園他

#### 5 役員・教職員の概要 (平成 23 年 3 月 31 日現在)

##### 理事会・評議員会

理事長	小澤 直明							
理事	仁科 雅夫	小嶋 勝利	神谷 彰宏	宮崎 忠	風間 直記	山本 明	石田 里美	
監事	龍尾 司郎	斎田 次宏						
評議員	小澤 直明	石田 里美	岡本恵理子	松本久美子	藤城 澄江	小嶋 隆	田宮美恵子	
	西尾 昌己	秋山 誠造	加藤 正智	仁科 雅夫	小嶋 勝利	神谷 彰宏	安藤 弘	
	安藤 いと	小澤 洋子						

## くるみ幼稚園（H22年度）

園長 小澤 直明 事務長 (小澤 直明)…以下、( )内は重複者  
 園長代理 石田 里美 教務主任 松本久美子 嘱託職員 小澤 洋子

3歳児		4歳児		5歳児	
学年主任	(松本久美子)	学年主任	橋本麻規子	学年主任	渥美 康子
りんご	小西 美里	りす	高柳 菜々	あやめ	横山 友美
もも	笠井 彩美	うさぎ	鈴木 麻由	ひまわり	(渥美康子)
いちご	西尾 有子	はと	(橋本麻規子)	ゆり	鈴木 梢
チーム	森 奈津美	チーム	山中 郁美	チーム	米山 麻美
				チーム	中村 紗織
事務主任兼教諭 山下 美樹					
非常勤講師 阪本万里子 松浦 朋子 高橋 友美 増田 利香					
育児休業者 倉山 菜々 齋藤沙也香					
補助活動担当非常勤講師		(松浦 朋子) (阪本万里子) 竹原 祐喜			
園 医	早野 紳哉(小児科)	足立 昌彦(耳鼻咽喉科)	松浦 秀之(歯科医)	松本 巖(薬剤師)	

## 掛川中央幼保園 幼稚園部（H22年度）

園長 (小澤 直明) 事務長 (小澤 直明)  
 統括主任 岡本恵理子※ 副主任 林野由美子・綿野 若菜※ ※…保育園部兼任者

幼稚園部					
3歳児		4歳児		5歳児	
学年主任	松下 由香	学年主任	上村 文子	学年主任	(林野由美子)
さくらんぼ	松本 果織	ぱんだ	匂坂 智子	たんぼぼ	(林野由美子)
めろん	佐藤 佳穂	こあら	(上村 文子)		
みかん	(松下由香)				
非常勤講師 藤原 清美(年度途中から)					
非常勤職員 渡辺 隆					
保育園部					
(ぺんぎん2歳児)	官浦 教子※			(すみれ)	田原 慶子※
園 医	疋田 良典(小児科・眼科)	藤原 章登(歯科医)	松本 巖(薬剤師)		

## 園児数一覧（H23.3.31）

園名	年少（定員）	年中（定員）	年長（定員）	合計（定員）
くるみ幼稚園	74 (105)	91 (105)	86 (105)	251 (315)
掛川中央幼保園幼稚園部	61 (60)	45 (60)	12 (60)	118 (180)
計	135 (165)	136 (165)	98 (165)	369 (495)

## 平成22年度 学校法人くるみ学園 財務状況一覧表

(単位 円)

### 【資金収支計算書】

科 目	決 算 額
<b>収入の部</b>	
学生生徒等納付金収入	88,841,500
寄附金収入	1,256,311
補助金収入	140,940,695
資産運用収入	4,469,926
事業収入	34,776,850
雑収入	17,273,309
借入金等収入	0
前受金収入	5,495,000
その他の収入	20,883,884
資金収入調整勘定	△ 24,144,854
前年度繰越支払資金	31,914,025
収入の部合計	321,706,646
<b>支出の部</b>	
人件費支出	150,878,651
経費支出	70,725,918
借入金等利息支出	9,487,611
借入金等返済支出	31,322,384
施設関係支出	17,389,282
設備関係支出	916,834
資産運用支出	14,204,120
その他の支出	21,244,898
資金支出調整勘定	△ 34,812,991
次年度繰越支払資金	40,349,939
支出の部合計	321,706,646

### 【財産目録】

科 目	金 額
基本財産 計	924,191,838
運用財産 計	188,295,713
資産の部合計	1,112,487,551
固定負債 計	526,501,446
流動負債 計	63,442,418
負債の部合計	589,943,864
差引純資産	522,543,687

### 【消費収支計算書】

科 目	決 算 額
<b>収入の部</b>	
学生生徒等納付金	88,841,500
寄附金	1,256,311
補助金	140,940,695
資産運用収入	4,469,926
事業収入	34,776,850
雑収入	17,273,309
帰属収入合計	287,558,591
基本金組入額合計	△ 49,832,620
消費収入の部合計	237,725,971
<b>支出の部</b>	
人件費	151,878,651
経費	98,117,993
借入金等利息	9,487,611
消費支出の部合計	259,484,255
当年度消費支出超過額	21,758,284
前年度繰越消費支出超過額	71,021,389
翌年度繰越消費支出超過額	92,779,673

### 【貸借対照表】

科 目	本 年 度 末
<b>資産の部</b>	
固定資産	1,053,067,758
流動資産	59,419,793
資産の部合計	1,112,487,551
<b>負債の部</b>	
固定負債	526,501,446
流動負債	63,442,418
負債の部合計	589,943,864
<b>基本金の部</b>	
第1号基本金	612,323,360
第4号基本金	3,000,000
基本金の部合計	615,323,360
<b>消費収支差額の部</b>	
翌年度繰越消費支出超過額	92,779,673
消費収支差額の部合計	△ 92,779,673
負債の部・基本金の部 及び消費収支差額合計	1,112,487,551

### コメント

当法人は、平成20年度に掛川中央幼保園を建設、同園は21年度に開園しました。従いまして【消費収支計算書】の「消費出超過額」や、【財産目録】中の「固定負債」などは、同園の土地取得や建物建設等が大きく影響しております。また、「翌年度繰越消費支出超過額」が9200万円余り計上されておりますが、これは建築工事や不動産取得事業によって残る数字であり、実際の負債を示すものではありません。

# 監査報告書

平成23年 5月19日

学校法人 くるみ学園  
理事会 御中

学校法人くるみ学園

監事 齋田次宏 

監事 龍尾司郎 

私たちは、学校法人くるみ学園の監事として、私立学校法第37条第3項に基づいて、同法人の平成22年度(平成22年4月1日から平成23年3月31日まで)における事業報告書並びに財産目録及び計算書類(資金収支計算書、消費収支計算書、貸借対照表及び附属明細表)を含め、学校法人の業務並びに財産の状況について監査を行いました。

私たちは、監査にあたり、理事会その他重要な会議に出席するほか、理事からの業務の報告を聴取し、重要な決算書類等を閲覧するなど必要と思われる監査手続きを実施しました。

監査の結果、私たちは、学校法人の業務に関する決定及び執行は適切であり、事業報告書は法人の状況を正しく示しており、財産目録及び計算書類は会計帳簿の記載と合致しており、学校法人の業務又は財産に関し不正の行為又は法令若しくは寄附行為に違反する重大な事実はないものと認めました。

以上


# 監査報告書

平成23年5月19日

学校法人 くるみ学園  
評議員会 御中

学校法人くるみ学園

監事 齋田次宏 

監事 龍尾司郎 

私たちは、学校法人くるみ学園の監事として、私立学校法第37条第3項に基づいて、同法人の平成22年度(平成22年4月1日から平成23年3月31日まで)における事業報告書並びに財産目録及び計算書類(資金収支計算書、消費収支計算書、貸借対照表及び附属明細表)を含め、学校法人の業務並びに財産の状況について監査を行いました。

私たちは、監査にあたり、理事会その他重要な会議に出席するほか、理事からの業務の報告を聴取し、重要な決算書類等を閲覧するなど必要と思われる監査手続きを実施しました。

監査の結果、私たちは、学校法人の業務に関する決定及び執行は適切であり、事業報告書は法人の状況を正しく示しており、財産目録及び計算書類は会計帳簿の記載と合致しており、学校法人の業務又は財産に関し不正の行為又は法令若しくは寄附行為に違反する重大な事実はないものと認めました。

以上