

# 法人の概要

## 1 くるみ学園建学の精神

学校法人くるみ学園は、故小沢はなよが夫加一郎と共に、生涯を通して実践した「人への思いやりを育む」ことを教育理念として設立された学校法人である。

現代のような価値観が多様な社会において、「人への思いやりを育む」とは、集団生活の中から、自主性と生きる力、他者の存在意識と自己の抑制、そして心の安定をもたらす文化的環境と知的活動を育むために、園児を中心として園児をとりまく様々な環境の整備育成を目指す教育である。

## 2 設立の経過

掛川市は昭和 29 年 3 月に市制を施行するにあたり、近隣地区の合併条件に、各町村立小学校に併設されていた幼稚園をそのまま存続させるという条件のようなものがあつたため、市立幼稚園は一挙に 12 園となった。しかし、中心部は市立掛川幼稚園を擁するのみで、下俣地区及び駅西南郷地区は幼児教育施設の空白地域として、かねてより地元民からも幼稚園設立の強い要望があつた。

設立者小沢はなよは、当時（昭和 24 年から同 35 年 3 月の定年に至るまで 10 年間）市立掛川幼稚園園長として幼児教育の現場にあつたが、前述の地域要望を具現化すべく、幅広い地元民の支持を受け、またこうした基盤に立って、長年小学校教員を勤めた夫・加一郎共々くるみ学園設立を申請、昭和 37 年 1 月 10 日、寄附行為が認可された。

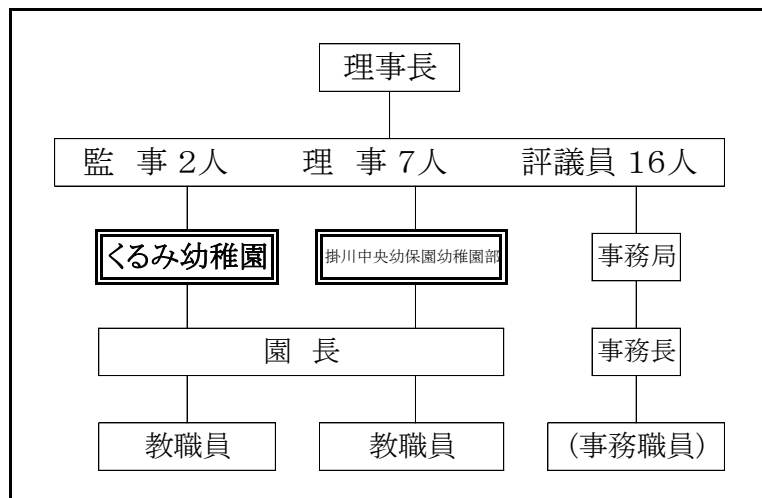
## 3 事業概要一覧

年度	月日	事業の概要	園地面積の変遷	クラス数・定員の変遷
昭和 35	8 月 22 日	第 1 回設立発起人会開催。以後 12 回。	※園地面積は、 登記簿による ため実測面積 とは異なる。	/
" 36	10 月 18 日	園舎建築起工式。		
	1 月 10 日	学校法人くるみ学園寄附行為静岡県知事認可。くるみ幼稚園設置認可。 くるみ学園理事長・くるみ幼稚園園長 小沢はなよ。		
	2 月 5 日	同、登記		
" 37	4 月 2 日	開園式・園舎落成式。	園地: 1019.70 m <sup>2</sup>	3, 4 歳: 1 クラス 40 名
	4 月 8 日	第 1 回入園式。	園舎: 323.40 m <sup>2</sup>	5 歳: 1 クラス 40 名
" 38	4 月 1 日	定員増。		3, 4 歳: 2 クラス 80 名
" 40	2 月 17 日	園地拡張。	園地: 1341.49 m <sup>2</sup>	5 歳: 2 クラス 80 名
		園舎増築。		
" 41	12 月 3 日	創立 5 周年記念式典。		
" 42	4 月 1 日	定員増。	園地: 1506.00 m <sup>2</sup>	3 歳: 2 クラス 80 名
	12 月 9 日	園地拡張。		4 歳: 2 クラス 80 名
" 44	10 月 31 日	園舎増築。	園舎: 534.63 m <sup>2</sup>	5 歳: 2 クラス 80 名
	1 月 14 日	園地拡張。	園地: 1866.00 m <sup>2</sup>	
" 45	4 月	バス送迎開始。		
" 46	4 月 10 日	園舎新築。定員増。	園舎: 671.54 m <sup>2</sup>	3 歳: 2 クラス 80 名
" 47	12 月 4 日	創立 10 周年記念式典。記念誌発行。	園地: 2125.64 m <sup>2</sup>	4 歳: 3 クラス 120 名
	3 月 8 日	園地拡張。		5 歳: 3 クラス 120 名

〃 48	12月1日	東2階建園舎新築、落成式と記念コンサート		合計 320名
〃 50	4月	園地拡張。職員室新築。	園地:2334.64 m <sup>2</sup>	
〃 51	7月1日	プール設置		
〃 52	5月1日 2月	小沢加一郎理事長就任。 園地拡張。	園地:2517.64 m <sup>2</sup>	
〃 53	4月1日	定員増。		3歳:3クラス 90名
〃 54	8月31日 10月	総合遊具第1期完成 園地拡張。	園地:2808.64 m <sup>2</sup>	4歳:3クラス 120名 5歳:3クラス 120名
〃 56	5月1日 1月 1月30日 2月10日	新2階建園舎建築起工。 園地拡張。 同園舎(鉄筋コンクリート造2階建、鉄骨平屋建ホール)及び園庭竣工 創立20周年記念・新園舎落成式(祝賀の集い、記念講演)	園地:3139.64 m <sup>2</sup> 園舎:888.07 m <sup>2</sup> 延床:1324.40 m <sup>2</sup>	合計 330名
〃 60	10月5日	第1回“子ども作品展” 書籍等出版活動・オリジナル曲多数レコーディング		
〃 61	4月1日	小沢はなよ理事長、小澤辰幸園長就任。 くるみ学園顧問小澤加一郎		
〃 62	2月1日	25周年記念、園児画集『描くこどもたち』自費出版。		
〃 63	10月15日	小沢加一郎没。		
平成03		創立30周年記念行事 カナダ=ランプーン人形劇場、 幼児が描く「ひと」展 小沢はなよ著『思いつくままに』発刊		
〃 05	4月1日	園地拡張。	園地:3318.37 m <sup>2</sup>	
〃 08	6月21日	小澤辰幸理事長就任。小沢はなよ名誉理事長に。		
〃 10	2月16日	少子化対策特例交付金事業として、ホール 屋上・運動場等の改修と園児の図書拡充。		
〃 12	3月1日	掛川市下水道供用開始。		
〃 13	6月21日 8月4日 12月10日	東園舎建築起工。 小沢はなよ没。 東園舎(鉄筋コンクリート造2階建)及び子育て 支援室竣工。35人学級への移行準備整う。	園舎:1260.77 m <sup>2</sup> 延床:1839.76 m <sup>2</sup>	
〃 14	4月16日 6月12日 2月27日	『なかよしくらぶ』(預かり保育)開始。 『こぐまのへや』(未就園児のための親子教室)開始。 『にこにこランチ』(給食)開始。		
〃 15	4月1日	35人学級制に伴う定員の減(全10クラスに)		3歳:4クラス 105名
〃 17	10月7日	私立学校法改正による寄附行為の変更、静岡 県知事による認可。		4歳:3クラス 105名 5歳:3クラス 105名
〃 18	8月28日	掛川市が進める8園(6幼保園)構想において、(仮称) 中央幼保園の設立と運営を、理事会にて掛川市教育委 員会から正式に依頼される。同時に社会福祉法人格の 取得準備開始。		合計 315名
	1月10日	45周年記念事業、園庭総合遊具・インター ロッキング・ガゼボの設置。		

〃 19	4月 3月6日	掛川中央幼保園設立準備委員会設立。 (福)くるみ学園福祉会静岡県知事認可。 初代理事長小澤辰幸		
〃 20	5月10日 5月19日 6月13日 3月10日 3月20日 3月26日	小澤辰幸没。 小澤直明理事長・くるみ幼稚園園長就任 掛川中央幼保園園舎建築起工式 掛川中央幼保園(鉄骨造2階建)竣工 〃 落成式 記念コンサート 掛川中央幼保園幼稚園部設置認可 同園長小澤直明	(掛川中央幼保園) 園地:8106.04 m <sup>2</sup> 中の180/320 園舎:2180.35 m <sup>2</sup> 延床:2999.06 m <sup>2</sup> 中の4215/10000	(掛川中央幼保園) 3歳:3クラス 60名 4歳:2クラス 60名 5歳:2クラス 60名 合計 180名
〃 21	4月1日  11月	掛川中央幼保園開園 第1回 掛川中央幼保園幼稚園部 入園式 (株)竹下一級建築士事務所・(株)川島組との3者連名 で、掛川中央幼保園が2009グッドデザイン賞を受賞		

#### 4 組織図 (平成22年3月31日現在)



#### 平成21年度 理事会開催状況

1	04.16	掛川中央幼保園建築資金等借入金について
2	05.25	H20事業報告, H22園児募集, 幼保園, その他
3	09.07	H21第1次補正予算, H22園児募集, 人事, 各園について
4	03.08	H21補正予算, H22事業計画, 人事, 予算, 幼保園他

#### 平成21年度 評議員会開催状況

1	04.16	掛川中央幼保園建築資金等借入金について
2	05.25	H20事業報告, H22園児募集, 幼保園, その他
3	09.07	H21第1次補正予算, H22園児募集, 人事, 各園について
4	03.08	H21補正予算, H22事業計画, 人事, 予算, 幼保園他

#### 5 園児数一覧 (平成22年3月31日現在)

園名	年長 (定員)	年中 (定員)	年少 (定員)	合計 (定員)
くるみ幼稚園	105 (105)	89 (105)	95 (105)	289 (315)
掛川中央幼保園幼稚園部	34 (60)	11 (60)	47 (60)	92 (180)
計	139 (165)	100 (165)	142 (165)	381 (495)